

<i>Ijmuiden</i>		<b>QHSE</b>		<i>2.11 Melding afwijkende bedrijfssituaties met (mogelijk) nadelig milieu effect</i>			
Version number	5.0	Date	12-09-2018	Document manager	Documentbeheerder QHSE DMS - HSE	Process	
MoC/ BvW		Expiry date	12-01-2021	Document owner	Manager Environment	Special Characteristic	

**Inhoudsopgave:**

0.	Wijziging ten opzichte van vorige versie .....	2
1.	Toepassingsgebied .....	2
2.	Wettelijk kader .....	2
	2.1. Relevante Documenten.....	2
3.	Ongewone voorvallen.....	2
4.	Uitwerking .....	3
5.	Procedure .....	3
6.	Afkortingen .....	3
7.	Flowchart .....	4
8.	RACI Tabel .....	5
	Bijlage 1: Oorzaakanalyse bij milieumeldingen .....	6

IJmuiden	QHSE		2.11 Melding afwijkende bedrijfssituaties met (mogelijk) nadelig milieu effect				
Version number	5.0	Date	12-09-2018	Document manager	Documentbeheerder QHSE DMS - HSE	Process	
MoC/ BvW		Expiry date	12-01-2021	Document owner	Manager Environment	Special Characteristic	

## 0. Wijziging ten opzichte van vorige versie

- Koptekst geüpdatet.
- Enkele tekstuele aanpassingen.
- In hfst.4 is de tekst over de meldplicht bij “incidenten bij het vervoer van gevaarlijke stoffen waardoor gevaar voor de openbare veiligheid is of kan ontstaan” verwijderd. Deze meldplicht wordt opgenomen in QHSE 1.07 Vervoer gevaarlijke stoffen.
- In bijlage 1 zijn de criteria voor het uitvoeren van een oorzaakanalyse vastgelegd.

## 1. Toepassingsgebied

Deze regeling is van toepassing op afwijkende bedrijfssituaties met (mogelijk) nadelig milieu-effect bij:

- Tata Steel IJmuiden BV

## 2. Wettelijk kader

Op basis van Hoofdstuk 17, de artikelen 17.1 en 17.2, van de Wet milieubeheer (Wm) is Tata Steel (de inrichting) verplicht ongewone voorvallen, waardoor nadelige gevolgen voor het milieu zijn of dreigen te ontstaan, zo spoedig mogelijk te melden aan het bestuursorgaan dat bevoegd is een omgevingsvergunning voor een inrichting te verlenen (Omgevingsdienst Noordzeekanaalgebied (OD) en/of Rijkswaterstaat (RWS)).

De verantwoordelijkheid hiervoor ligt bij de werkeenheden.

### 2.1. Relevante Documenten

- Wet milieubeheer, hoofdstuk 17, artikelen 17.1 en 17.2
- Voorschrift 0.1.8 Wm-vergunning -> Standaard Milieu Meldingen Lijst (SMML) 2-jaarlijks indienen bij OD en RWS
- [QHSE 1.07 Vervoer gevaarlijke stoffen](#)
- [QHSE 2.01 Grondwateronttrekkingen en –lozingen](#)
- [QHSE 2.13 Melden en opruimen bodemvervuiling](#)
- [QHSE 3.03 Voorbereid zijn op noodsituaties](#)

## 3. Ongewone voorvallen

Een ongewoon voorval is elke gebeurtenis in een inrichting, ongeacht de oorzaak van die gebeurtenis, die afwijkt van de normale bedrijfsactiviteiten. Dit begrip omvat zowel storingen in het productieproces en storingen in de voorzieningen als ongelukken en calamiteiten. Er wordt dus een ruime betekenis gegeven aan het begrip ongewoon voorval. De reikwijdte loopt van een klein voorval tot een omvangrijke ramp.

De verplichtingen tot het treffen van maatregelen en de wettelijke meldplicht aan de overheid gelden pas wanneer als gevolg van een ongewoon voorval nadelige gevolgen voor het milieu zijn ontstaan of dreigen te ontstaan.

Onder gevolgen voor het milieu worden volgens de wet (art. 1.1 lid 2 Wm) in ieder geval verstaan:

*gevolgen voor het fysieke milieu, gezien vanuit het belang van de bescherming van mensen, dieren, planten en goederen, van water, bodem en lucht en van maatschappelijke, natuurwetenschappelijke en cultuurhistorische waarden en de beheersing van het klimaat, alsmede van de relaties daartussen.*

en mede verstaan:

IJmuiden	QHSE		2.11 Melding afwijkende bedrijfssituaties met (mogelijk) nadelig milieu effect				
Version number	5.0	Date	12-09-2018	Document manager	Documentbeheerder QHSE DMS - HSE	Process	
MoC/ BvW		Expiry date	12-01-2021	Document owner	Manager Environment	Special Characteristic	

*gevolgen die verband houden met een doelmatig beheer van afvalstoffen of een doelmatig beheer van afvalwater, gevolgen die verband houden met het verbruik van energie en grondstoffen, alsmede gevolgen die verband houden met het verkeer van personen of goederen van en naar de inrichting.*

Dus ook dit begrip heeft een ruime reikwijdte. Bovendien is duidelijk dat het milieu niet alleen moet worden gezien als de directe omgeving van een bedrijf, maar dat ook rekening moet worden gehouden met effecten die kunnen ontstaan op verderaf gelegen punten (bijvoorbeeld een rioolwaterzuivering die elders is gelegen).

Voor de overheid is het van groot belang om, indien nodig, zo spoedig mogelijk maatregelen te kunnen treffen bij een ongewoon voorval dat (mogelijke) significante effecten heeft op de omgeving. Om als overheid adequaat op ongewone voorvallen te kunnen reageren is het noodzakelijk dat meldingen van ongewone voorvallen zo spoedig mogelijk (richtlijn: binnen 15 minuten; bij brand en andere grote calamiteiten meteen na waarschuwing hulpdiensten) plaats vinden en voldoende informatie bevatten om de risico's voor de omgeving in te kunnen schatten.

Hoewel het begrip "ongewoon voorval" vaag is blijkt uit jurisprudentie dat in elk geval als ongewoon voorval zijn aan te merken:

- Ongelukken en calamiteiten met (mogelijke) gevolgen voor het milieu;
- Buiten de site zichtbare (o.a. stof, verontreiniging oppervlaktewater) en/of merkbare (o.a. geur, geluid) gebeurtenissen die kunnen leiden tot vragen of zelfs klachten door omwonenden;
- Bijzondere incidenten met significante gevolgen voor het milieu.

#### 4. Uitwerking

Voor iedere werknemer van Tata Steel, maar ook voor de bij Tata Steel werkzame derden, geldt een meldingsplicht voor afwijkingen van de normale, dagelijkse bedrijfsvoering, waarbij nadelige gevolgen voor milieu zijn ontstaan of dreigen te ontstaan, bijvoorbeeld: vervuiling van lucht, water, bodem of geluidsoverlast.

De overige acties die nodig zijn bij een bodemvervuiling zijn beschreven in QHSE 2.13 Melden en opruimen bodemverontreiniging. Als door een ongewoon voorval het oppervlakte water vervuild kan raken, dient, als dit mogelijk is, een monster genomen te worden van het geloosde water zodat de vervuiling kan worden gekwantificeerd. Deze gegevens worden aan RWS doorgegeven.

#### 5. Procedure

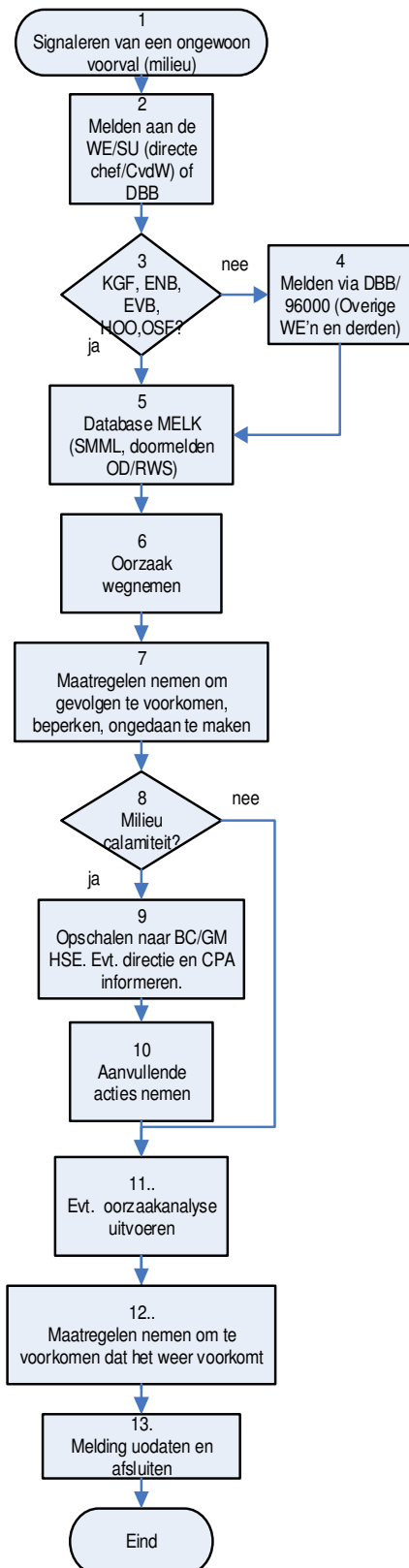
De procedure is weergegeven in bijgevoegde stroomdiagram met toelichting. Deze procedure dient door de WE/SU verder geïmplementeerd te worden.

#### 6. Afkortingen

Wm	Wet milieubeheer	I&S	Iron & Steel
OD	Omgevingsdienst Noordzeekanaalgebied	R&C	Rolling & Coating
RWS	Rijkswaterstaat	OSF	Oxystaalafabriek
SMML	Standaard Milieu Meldingen Lijst	HSEQ-man	HSEQ-manager
SU	Service Unit	MA	Milieuadviseur
WE	Werkeenheid	KGF	Kooks- en Gasfabrieken
BC	Bedrijfschef		
CPA	Communications & Public Affairs		
CvdW	Chef van de Wacht		
DBB	Dienst Bedrijfs Beveiliging		
ENB	Energiebedrijf		
EVB	Ertsvorbereiding		
GM	General Manager		
HOO	Hoogovens		
HSE	Health, Safety & Environment		
QHSE	Quality, Health, Safety & Environment		

I/muiden		QHSE		2.11 Melding afwijkende bedrijfssituaties met (mogelijk) nadelig milieu effect			
Version number	5.0	Date	12-09-2018	Document manager	Documentbeheerder QHSE DMS - HSE	Process	
MoC/ BvW		Expiry date	12-01-2021	Document owner	Manager Environment	Special Characteristic	

7. Flowchart



- Iedereen heeft de plicht om een ongewoon voorval te melden en indien mogelijk de vervuiling/verstoring te verhelpen. **Indien hulpdiensten nodig zijn, bel dan ook direct 55555**
- Het ongewoon voorval dient z.s.m. doorgegeven te worden aan de directe chef of Chef van de Wacht (CvdW) van de betreffende afdeling waar het voorval plaats vindt. Indien onbekend is binnen welke afdeling het voorval plaats vindt, dan melden aan de DBB (Intern via 96000, extern via 02514-96000).
- Elk ongewoon voorval met (mogelijke) nadelige gevolgen binnen de werkeenheden KGF, ENB, HOO, OSF en EVB wordt door de CvdW's van deze werkeenheden zelf aan de OD/RWS gemeld. Indien een melding grote impact heeft op het milieu (bijv. grote bodem- of oppervlaktewaterverontreiniging, kans op veel klachten uit omgeving) dan ook de DBB informeren (91458) en de geconsigneerde van HSE via de DBB laten oproepen (NB dit betekent niet dat DBB in zo'n geval dan de wettelijke verplichte melding doet; die doet de CvdW).
- Elk ongewoon voorval met (mogelijke) nadelige gevolgen binnen de overige WE, SU en derden wordt gemeld via de DBB (96000) en de DBB informeert vervolgens de OD en/of RWS. Derden met een eigen milieuvergunning doen melding via de DBB en bellen zelf met de OD en/of RWS.  
OD -> 0800-1636 / [omgevingsklachten@odnzkq.nl](mailto:omgevingsklachten@odnzkq.nl)  
RWS -> 06-46705860 / [dnh-anwh@rws.nl](mailto:dnh-anwh@rws.nl)
- In de Database MELK wordt de benodigde informatie vastgelegd a.d.h.v. specifieke SMML per WE en z.s.m. doorgemeld aan de OD en/of RWS via de mail en telefonisch. Richtlijn is binnen 15 minuten, ongeacht of alle gegevens bekend zijn.
- De oorzaak van het ongewoon voorval dient z.s.m. weggenomen te worden.
- Maatregelen nemen om gevolgen van de gebeurtenis te voorkomen of anders te beperken en ongedaan te maken. De milieuadviseur kan hierin adviserend zijn.
- Er is sprake van een milieucalamiteit als het ongewone voorval direct of indirect grote impact/hinder heeft voor de omgeving buiten de site. De HSEQ-manager en/of milieuadviseur dienen betrokken te worden. Tevens kan de HSE-milieugeconsigneerde via de DBB benaderd worden voor advies.
- Z.s.m. opschalen naar de Bedrijfschef en de General Manager HSE. Onderling wordt door hen het vervoltraject bepaald. Indien er hinder is of consequenties zijn voor buiten het Tata Steel terrein, dan altijd de Directeur Productie I&S of R&C (directie) informeren en CPA (oproepen via DBB). Het bevoegd gezag wordt eventueel geïnformeerd door de General Manager HSE. Als de gedeputeerde geïnformeerd moet worden, gebeurt dat door Directeur Productie. Een crisisteam kan worden geformeerd conform de Basisregeling Crisisbestrijding (Werkeenheden, HSE, CPA, Legal, Verzekeringen).
- Nemen van aanvullende maatregelen/acties n.a.v. milieucalamiteit.
- De WE/SU bepaalt of oorzaakanalyse wordt uitgevoerd (bijlage 1).
- Indien mogelijk worden maatregelen genomen om te voorkomen dat een zodanig voorval zich nogmaals kan voordoen
- De melding wordt geactualiseerd en afgesloten nadat alle maatregelen genomen en in de melding beschreven zijn en eventuele bodemverontreiniging opgeruimd is.

<i>Ijmuiden</i>		<b>QHSE</b>		2.11 <i>Melding afwijkende bedrijfssituaties met (mogelijk) nadelig milieu effect</i>			
Version number	5.0	Date	12-09-2018	Document manager	Documentbeheerder QHSE DMS - HSE	Process	
MoC/ BvW		Expiry date	12-01-2021	Document owner	Manager Environment	Special Characteristic	

**8. RACI Tabel**

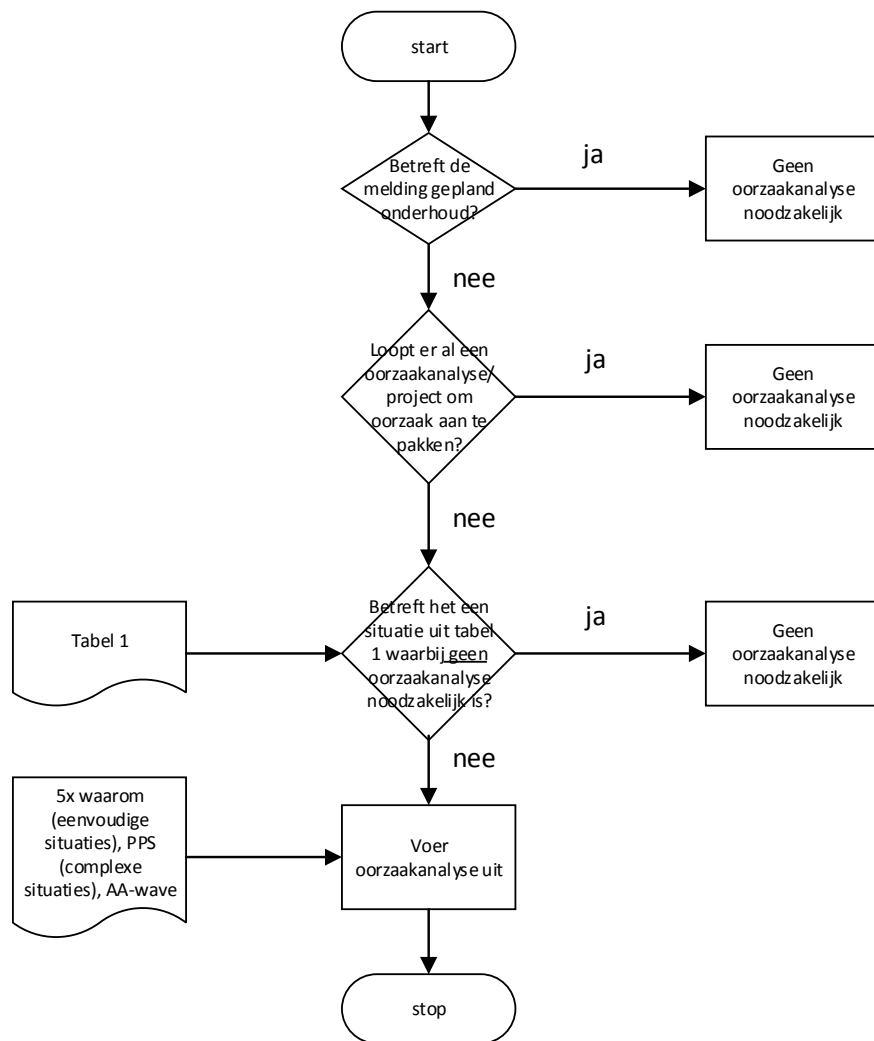
<b>Melden</b>		<b>R</b>	<b>A</b>	<b>C</b>	<b>I</b>
1.	Signaleren ongewoon voorval	Waarnemer			
2.	Melden aan de WE/DBB	Waarnemer			
3.	Melden door KGF, ENB, EVB, HOO, OSF	CvdW	WE		
4.	Melden via DBB	CvdW/melder	WE/SU		
5.	Database MELK	CvdW/DBB	WE/SU		Bevoegd Gezag, MA
6.	Oorzaak z.s.m. wegnemen	WE/SU	WE/SU		
7.	Hinderbeperkende maatregelen	WE/SU	WE/SU	MA	
8.	Milieucalamiteit	WE/SU	WE/SU		
9.	Opschalen naar BC/GM HSE	CvdW	WE/SU	MA en/of HSEQ-man, geconsigneerde HSE	Directie, CPA, evt..bevoegd gezag
10.	Aanvullende acties nemen	WE/SE	WE/SU	MA, geconsigneerde HSE	
11.	Oorzaakanalyse	WE/SU	WE/SU	MA	
12.	Preventiemaatregelen nemen	WE/SU	WE/SU	MA	
13.	Melding updaten en afsluiten	CvdW/DBB	WE/SU		Bevoegd Gezag, MA

R	Responsable <i>Uitvoering Verantwoordelijk</i>	Persoon die de actie uitvoert en die verantwoordelijk is voor actie/implementatie R's kunnen worden gedeeld door verschillende personen
A	Accountable <i>Eindverantwoordelijke</i>	De persoon die de uiteindelijke verantwoordelijkheid draagt, inclusief de macht om ja of nee te zeggen of een veto uit te spreken. Er kan maar een 'A' uitgedeeld worden per activiteit
C	Consulted <i>Geraadpleegd</i>	Persoon die geraadpleegd moet worden voor een eindbesluit of de uitvoering van een activiteit. Tweerichtingscommunicatie
I	Informed <i>Geïnformeerd</i>	De persoon die geïnformeerd moet worden nadat een beslissing is genomen of een actie is afgerond.

<i>IJmuiden</i>	<b>QHSE</b>	<i>2.11 Melding afwijkende bedrijfssituaties met (mogelijk) nadelig milieu effect</i>					
Version number	5.0	Date	12-09-2018	Document manager	Documentbeheerder QHSE DMS - HSE	Process	
MoC/ BvW		Expiry date	12-01-2021	Document owner	Manager Environment	Special Characteristic	

**Bijlage 1: Oorzaakanalyse bij milieumeldingen**

**Bepaling van noodzaak tot uitvoeren van oorzaakanalyse**



**Tabel 1**

	<b>Geen milieu-effect</b>	<b>Milieu-effect binnen site</b>	<b>Milieu-effect buiten site</b>
<b>Geluid</b>	Geen oorzaakanalyse noodzakelijk	Indien een gelijksoortig incident minder dan een jaar geleden plaatsvond, oorzaakanalyse uitvoeren	Oorzaakanalyse uitvoeren
<b>Lucht</b>	Geen oorzaakanalyse noodzakelijk	Indien een gelijksoortig incident minder dan een jaar geleden plaatsvond, oorzaakanalyse uitvoeren	Oorzaakanalyse uitvoeren
<b>Water</b>	Geen oorzaakanalyse noodzakelijk	Indien een gelijksoortig incident minder dan een jaar geleden plaatsvond, oorzaakanalyse uitvoeren	Oorzaakanalyse uitvoeren
<b>Bodem</b>	Geen oorzaakanalyse noodzakelijk	<50 liter: Indien een gelijksoortig incident minder dan een jaar geleden plaatsvond, oorzaakanalyse uitvoeren >50 liter: Oorzaakanalyse uitvoeren	Oorzaakanalyse uitvoeren