

Proces: Arbeidsveiligheid

Document Titel: 3.15 Basis veiligheidscertificaties (BVO, VCA, VCU)

Pub. Dat: 21-4-2021 12:24:00      Versie: 8.0

Document Eigenaar: General Manager HSE

**Inhoud**

<b>1</b>	<b>WIJZIGING TEN OPZICHTE VAN VORIGE VERSIE .....</b>	<b>2</b>
<b>2</b>	<b>TOEPASSINGSGBIED .....</b>	<b>2</b>
<b>3</b>	<b>DOCUMENT VERWIJZINGEN .....</b>	<b>2</b>
<b>4</b>	<b>DOEL .....</b>	<b>2</b>
<b>5</b>	<b>VOORSCHRIFT EXTERNE FIRMA'S .....</b>	<b>3</b>
5.1	VCU certificatie - Uitzendbureaus .....	3
5.2	VCA certificatie - Firma's .....	3
5.3	Wanneer is geen VCA/VCU vereist .....	4
5.4	Ontheffing bedrijfscertificatieplicht .....	4
5.4.1	<i>Voorwaarde verkrijgen ontheffing</i> .....	4
5.4.2	<i>Werkwijze VCA ontheffing</i> .....	4
5.5	Proces Flowchart voor firma's, inclusief uitzendbureaus .....	5
<b>6</b>	<b>VOORSCHRIFT FIRMA MEDEWERKERS, EIGEN MEDEWERKERS EN INGEHUURDE MEDEWERKERS .....</b>	<b>6</b>
6.1	Firma medewerkers .....	6
6.1.1	<i>Taalbeheersing</i> .....	6
6.1.2	<i>Vrijstelling VCA certificatie firma medewerkers</i> .....	6
6.2	Medewerkers onder gezag van Tata Steel .....	7
6.2.1	<i>Medewerkers die bij externe firma's binnen de site IJmuiden werken</i> .....	7
6.2.2	<i>Indeling basisveiligheidsopleiding plicht op ORBA functies</i> .....	7
6.2.3	<i>Hercertificering</i> .....	7
6.3	Proces Flowchart voor medewerkers .....	8
<b>7</b>	<b>DEFINITIES .....</b>	<b>9</b>

## 1 Wijziging ten opzichte van vorige versie

- Herschreven conform nieuwe QHSE 1.0 format.
- Deelname aan veiligheidsteams geldt niet langer als voldoen aan basiseisen veiligheid bij Tata Steel in IJmuiden.
- Van eigen operationele medewerkers wordt niet langer VCA geëist, maar VCA of vergelijkbaar. Tata biedt een vergelijkbare toets aan als nieuwe standaard werkwijze.
- Processflow voor firma's toegevoegd.
- Processflow voor medewerkers aangepast, zodat ook firma medewerkers er in vallen.
- Twee nadere specificaties naar bijlagen verplaatst.

## 2 Toepassingsgebied

Deze regeling is van toepassing voor:

- Alle werkeenheden, afdelingen, supporting functions en business units van Tata Steel in IJmuiden en voor overige werkzaamheden op het bedrijfsterrein van Tata Steel in IJmuiden, hierna genoemd "site IJmuiden".

## 3 Document verwijzingen

[QHSE 3.08 Werkvergunning](#)

[3.15-1 Lijst werkzaamheden zonder VCA of VCU plicht](#)

[3.15-2 Procedure VCA/VCU ontheffingen](#)

[3.15-3 Formulier ontheffingsverzoek VCA/VCU bedrijfscertificaat](#)

## 4 Doel

Het voorschrijven van de minimale eisen op het gebied van veiligheid waaraan eigen medewerkers, firma's, en medewerkers van firma's moeten voldoen om op de site IJmuiden te mogen werken.

## 5 Voorschrift externe firma's

De onderstaande tabel toont de vereiste VCA certificatie van firma's:

Soort relatie	Opdrachtnemer heeft directe relatie met Tata Steel	Opdrachtnemer heeft een indirecte relatie met Tata Steel
Uitbesteden	VCA <sup>1</sup>	VCA <sup>1</sup>
Inlenen/detacheren	VCU/VCA	VCU
Onderling inlenen tussen contractors		VCA <sup>1</sup>

<sup>1</sup> Met uitzondering van werkzaamheden genoemd in [QHSE 3.15-1 Lijst werkzaamheden zonder VCA of VCU plicht](#).

Voor het VCA en VCU bedrijfscertificaat worden de volgende buitenlandse equivalenten geaccepteerd:

	Equivalent VCA	Equivalent VCU	Meer informatie:
<b>België</b>	VCA	VCU	<a href="https://besacc-vca.be/">https://besacc-vca.be/</a>
<b>Duitsland</b>	SCC (Sicherheits Certifikat Contractoren)	SCP (SG-Checkliste für Zeitarbeitsunternehmen)	<a href="https://www.dgmk.de/scc/">https://www.dgmk.de/scc/</a>
<b>Groot Brittannië</b>	SCC (Safety Checklist Contractors)	SCT (Safety and Health Checklist Temporary Employment Agencies)	
<b>Frankrijk</b>	Manuel d'Amélioration Sécurité Santé Environnement des Entreprises (MASE)		<a href="http://mase-asso.fr/">http://mase-asso.fr/</a>
<b>Oostenrijk</b>	SCC (Sicherheits Certifikat Contractoren)		<a href="https://www.wko.at/site/kampagnen/SCC-Austria/start.html">https://www.wko.at/site/kampagnen/SCC-Austria/start.html</a>
<b>Zwitserland</b>	SCC (Sicherheits Certifikat Contractoren)		

### 5.1 VCU certificatie - Uitzendbureaus

Indien er sprake is van uitzendkrachten of detachering, waarbij het ingeleende personeel direct onder het gezag van Tata Steel wordt geplaatst is vereist dat de uitzend- en/of detacheringsorganisatie VCU-gecertificeerd is.

### 5.2 VCA certificatie - Firma's

Bij alle werkzaamheden op de site IJmuiden, met uitzondering van werkzaamheden bepaald onder §5.3, dienen externe firma's en medewerkers van firma's in het bezit te zijn van een VCA certificaat. Men dient alleen offertes te laten uitbrengen door gecertificeerde bedrijven

Als er medewerkers worden ingeleend via een aannemer/onderaannemer, dan dient deze in het bezit te zijn van een VCA-bedrijfscertificaat.

Voor zelfstandigen zonder personeel (ZZP-er) is een VCA-vol diploma vereist, indien de werkzaamheden VCA-plichtig zijn.

### 5.3 Wanneer is geen VCA/VCU vereist

Het al dan niet van toepassing zijn van de VCA-verplichting wordt bepaald door de aard van de werkzaamheden en/of de omgeving waarin de werkzaamheden plaatsvinden. De werkzaamheden en/of de omgeving zijn bepalend voor de risico's die zich op het gebied van veiligheid kunnen voordoen.

Als er werkzaamheden uitgevoerd worden in een niet risicovolle omgeving of een laag risico hebben, is in een aantal gevallen geen VCA/VCU certificaat vereist. Deze zijn omschreven in [3.15-1 Lijst werkzaamheden zonder VCA of VCU plicht](#).

In geval van twijfel kan een verzoek tot beoordeling van VCA/VCU verplichting worden ingediend via [VCA-ontheffingen@tatasteelurope.com](mailto:VCA-ontheffingen@tatasteelurope.com).

### 5.4 Ontheffing bedrijfscertificatieplicht

Het kan voorkomen dat een VCA/VCU-gecertificeerd bedrijf niet beschikbaar is. Dit kan bijvoorbeeld het geval zijn indien:

- er sprake is van werkzaamheden met een zeer specifiek karakter;
- de opdracht slechts uitgevoerd kan worden door een buitenlands bedrijf dat geen VCA-certificatie kent of voert.

In deze situaties bestaat de mogelijkheid tot ontheffing voor een bedrijfscertificaat m.b.t. VCA of VCU.

#### 5.4.1 Voorwaarde verkrijgen ontheffing

Een bedrijf kan in de volgende gevallen in aanmerking komen voor een ontheffing:

- De medewerkers hebben aantoonbaar passende veiligheidsopleiding voor de door hen uit te voeren risicovolle werkzaamheden (werkvergunningplichtige werkzaamheden);
- Alle arbeidsmiddelen zijn aantoonbaar gekeurd conform de Nederlandse regelgeving en de specifieke eisen van Tata Steel;
- Het bedrijf is bij voorkeur gecertificeerd voor een vergelijkbaar managementsysteem, bijvoorbeeld OHSAS 18001/ISO 45001.

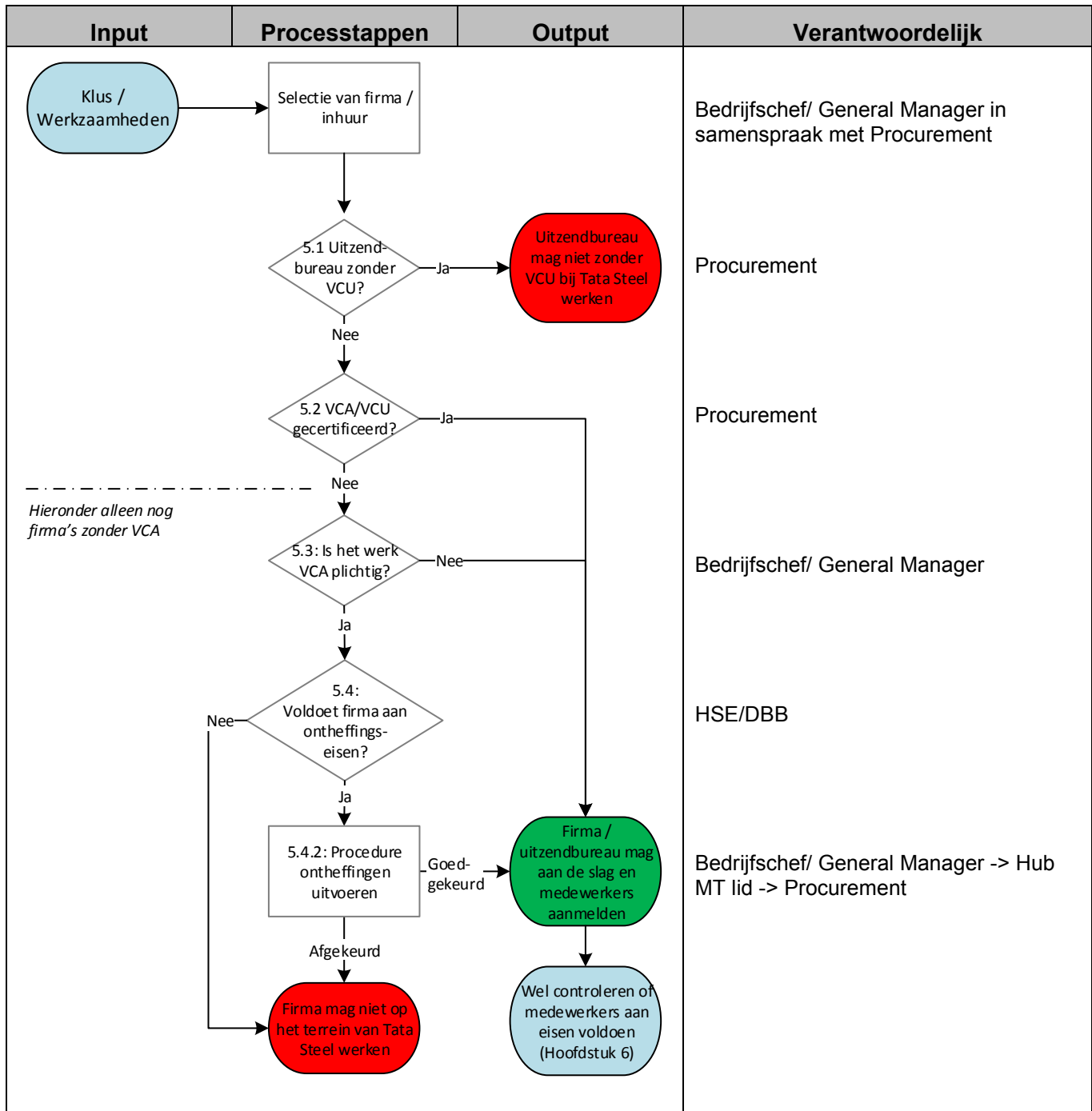
#### 5.4.2 Werkwijze VCA ontheffing

De werkwijze is omschreven in [QHSE 3.15-2 Procedure VCA/VCU ontheffingen](#).

De werkzaamheden kunnen niet worden gestart voordat ontheffing is verkregen. Indien een ontheffing wordt verleend dient voorafgaand aan de uitvoering van de werkzaamheden een beschrijving te zijn op welke wijze de risico's geborgd worden tijdens de werkzaamheden, conform het reguliere werkvergunningen proces.

Een ontheffingsverzoek dient op schrift te worden gesteld middels het standaardformulier. Dit formulier is opgenomen als bijlage in [QHSE 3.15-3 Ontheffingsverzoek VCA-VCU](#).

5.5 Proces Flowchart voor firma's, inclusief uitzendbureaus



## 6 Voorschrift firma medewerkers, eigen medewerkers en ingehuurd medewerkers

### 6.1 Firma medewerkers

Medewerkers van een in Nederland gevestigd bedrijf dienen in het bezit te zijn van een geldig VCA-diploma, afgegeven door een in Nederland gevestigde exameninstelling, erkend door het SSVV.

Medewerkers die werkzaam zijn voor een in het buitenland gevestigd bedrijf en niet de Nederlandse nationaliteit hebben dienen in het bezit te zijn van een diploma SCC "Operativ tätigen Mitarbeitern SCC" (document 018) of "Führungskräften der operativen Ebene SCC" (document 017) voorzien van het SCC-logo, gebaseerd op U-SK-SCC van DAkkS / TGA.

Indien een bedrijf door de Franse organisatie Manuel d'Amélioration Sécurité Santé Environnement des Entreprises (MASE) is gecertificeerd, worden alleen deze voorgeschreven diploma's geaccepteerd.

Diploma's gebaseerd op document 016 van U-SK-SCC van DAkkS / TGA zijn niet toegestaan.

	Certificaat bedrijf	Diploma medewerker	
		Nationaliteit: NL	Nationaliteit: anders dan NL
Vestiging in NL	VCA	Diploma B-VCA of VOL-VCA afgegeven door een SSVV erkende exameninstelling.	Diploma B-VCA of VOL-VCA afgegeven door een SSVV erkende exameninstelling.
Vestiging buiten NL	Equivalenten benoemd in H3: Voorschrift externe firma's.	Diploma B-VCA of VOL-VCA afgegeven door een SSVV erkende exameninstelling. Diploma afgegeven door MASE	Diploma Operativ tätigen Mitarbeitern SCC, Diploma Führungskräften der operativen Ebene SCC Diploma afgegeven door MASE

#### 6.1.1 Taalbeheersing

De voertaal voor de werkzaamheden kunnen Nederlands, Engels of Duits zijn. Indien het betreffende bedrijf de voertaal niet beheerst, dan dient het bedrijf ervoor zorg te dragen dat er altijd een leidinggevende bij de werkzaamheden aanwezig is, die de voertaal beheerst en operationele medewerkers in hun eigen taal instrueert. Het bedrijf dient belangrijke instructies en voorschriften ook te vertalen en overhandigen aan de medewerkers en te kunnen aantonen dat de medewerkers de instructies ontvangen en begrepen hebben.

#### 6.1.2 Vrijstelling VCA certificatie firma medewerkers

Medewerkers aan activiteiten genoemd onder §5.3 "Wanneer is geen VCA/VCU vereist" zijn voor die activiteiten vrijgesteld van persoonscertificering.

## 6.2 Medewerkers onder gezag van Tata Steel

### 6.2.1 Medewerkers die bij externe firma's binnen de site IJmuiden werken

Medewerkers die onder gezag van Tata Steel werkzaamheden verrichten op de terreinen van firma's binnen het terrein van Tata Steel (bijvoorbeeld Linde Gas), dienen te beschikken over een VOL-VCA persoonsdiploma.

### 6.2.2 Indeling basisveiligheidsopleiding plicht op ORBA functies.

De basisveiligheidsopleiding plicht van medewerkers onder gezag van Tata Steel is toegewezen aan de hand van de ORBA functies. Alle ORBA functies zijn ingedeeld in een basisveiligheidsopleiding verplichting. Hiervoor zijn drie niveaus bepaald: *Geen*, *Basis* en *Vol*. Bij de niveaus *Basis* en *Vol* wordt een kennisniveau verplicht gelijk aan respectievelijk B-VCA en VOL-VCA.

De stuurgroep arbeidsveiligheid is verantwoordelijk voor de indeling van ORBA functies in een basisveiligheidsopleiding niveau. De indeling wordt beheerd door de Tata Steel Academy IJmuiden, die één keer per jaar controleert welke ORBA functies zijn toegevoegd/verwijderd en de stuurgroep arbeidsveiligheid betreft bij wijzigingen.

#### Ingehuurde medewerkers

Voor ingehuurde medewerkers (uitzendkrachten, detacheringen, zzp, etc) geldt afhankelijk van de orba functie waarvoor zij zijn ingehuurd een VCA persooncertificaatplicht. Dit hangt af van het vastgelegde niveau van basisveiligheidsopleidingsplicht van de ORBA functie:

- *Geen*: Geen VCA vereist
- *Basis*: B-VCA
- *Vol*: VOL-VCA

#### Eigen medewerkers

Tata Steel biedt als standaard werkwijze voor eigen medewerkers een basisveiligheidsopleiding E-learning module met bijbehorende toets aan medewerkers met een ORBA functie in *Basis* of *Vol* niveau. Met het behalen van deze toets wordt voldaan aan de basisveiligheidsopleiding plicht.

Het behalen van een B-VCA of VOL-VCA persoonscertificaat (bijvoorbeeld in de situatie van paragraaf 6.2.1) geeft, mits dit geregistreerd wordt bij de Tata Steel Academy IJmuiden, vrijstelling voor de basisveiligheidsopleiding plicht van hetzelfde niveau gedurende de geldigheid van het VCA persoonscertificaat.

#### Operationele medewerkers

Medewerkers die blootgesteld worden aan de risico's van de operatie, projecten en/of onderhoud dienen te beschikken over een persoonsdiploma van het niveau 'Basis'.

Medewerkers met een Veiligheidsteam deelnamecertificaat, gedateerd vóór 8 juni 2019 krijgen vrijstelling van deze opleidingseis tot 10 jaar na de datering van het betreffende deelnamecertificaat.

#### Operationele leidinggevenden en medewerkers met een rol in het werkvergunning proces

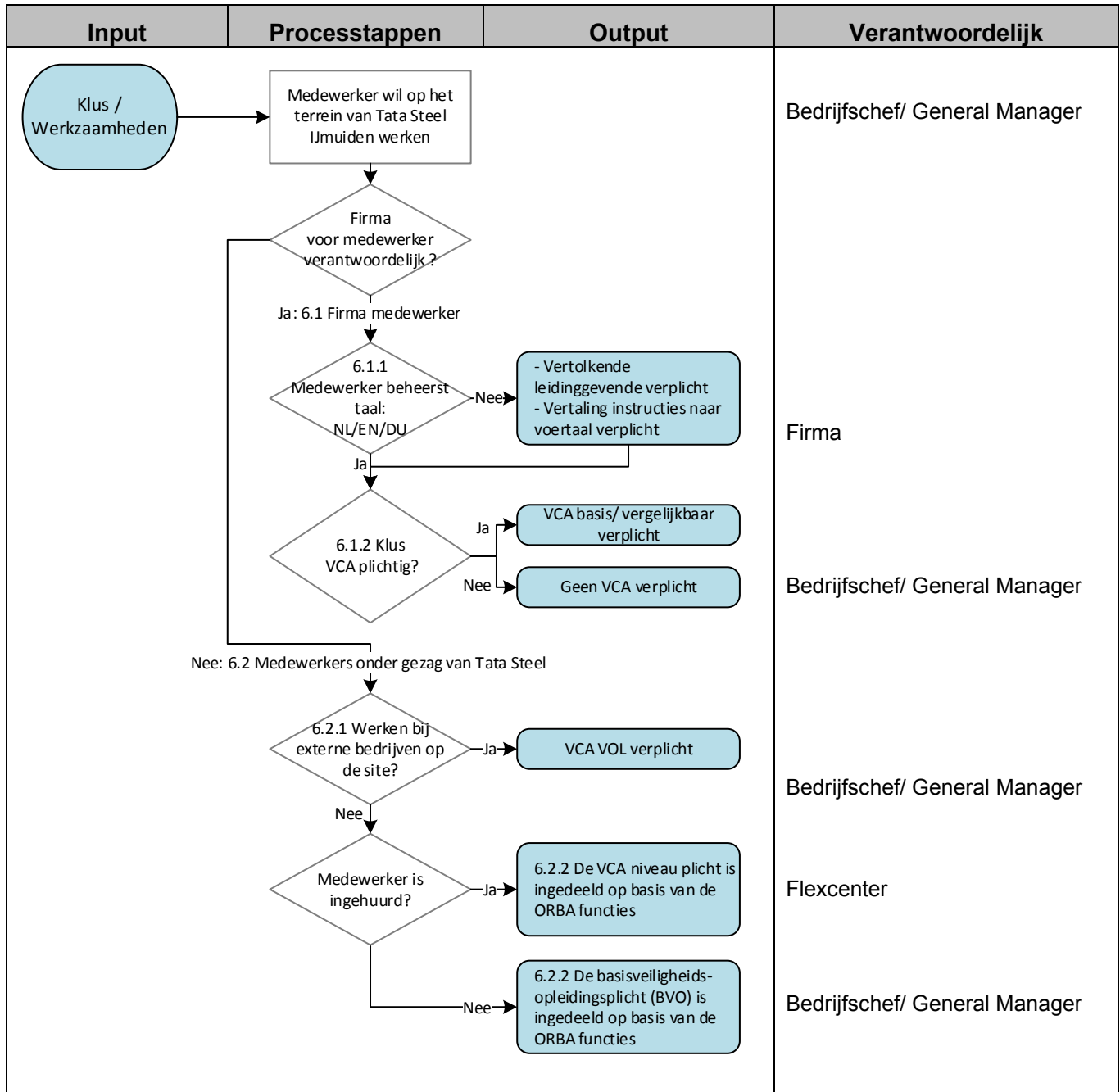
Operationele leidinggevenden en medewerkers met een rol in het werkvergunning proces dienen te beschikken over een persoonsdiploma van het niveau 'Vol'. (Zie ook [QHSE 3.08 Werkvergunning](#)).

Medewerkers met een Veiligheidsteam deelnamecertificaat, gedateerd vóór 8 juni 2019 krijgen vrijstelling van deze opleidingseis tot 10 jaar na de datering van het betreffende deelnamecertificaat.

### 6.2.3 Hercertificering

Hercertificering vindt iedere 10 jaar plaats.

6.3 Proces Flowchart voor medewerkers





**7 Definities**

Algemene begrippen VCA en VCU	De algemene begrippen en informatie m.b.t. VCA en VCU zijn opgenomen op de website van de 'Stichting Samenwerken Voor Veiligheid' (SSVV) en is te raadplegen via <a href="http://www.vca.nl">www.vca.nl</a> . Voor het VCA en VCU certificaat bestaan de volgende buitenlandse equivalenten:			
		<b>Equivalent VCA</b>	<b>Equivalent VCU</b>	<b>Meer informatie:</b>
	<b>België</b>	VCA	VCU	<a href="https://besacc-vca.be/">https://besacc-vca.be/</a>
	<b>Duitsland</b>	SCC (Sicherheits Certifikat Contractoren)	SCP (SG-Checkliste für Zeitarbeitsunternehmen)	<a href="https://www.dgmk.de/scc/">https://www.dgmk.de/scc/</a>
	<b>Engeland</b>	SCC (Safety Checklist Contractors)	SCT (Safety and Health Checklist Temporary Employment Agencies)	
	<b>Frankrijk</b>	Manuel d'Amélioration Sécurité Santé Environnement des Entreprises (MASE)		<a href="http://mase-asso.fr/">http://mase-asso.fr/</a>
	<b>Oostenrijk</b>	SCC (Sicherheits Certifikat Contractoren)		<a href="https://www.wko.at/site/kampagnen/SCC-Austria/start.html">https://www.wko.at/site/kampagnen/SCC-Austria/start.html</a>
	<b>Zwitserland</b>	SCC (Sicherheits Certifikat Contractoren)		
Uitbesteden van werkzaamheden	Het laten uitvoeren van werkzaamheden door een extern bedrijf, waarbij dit bedrijf als werkgever in de zin van de Arbeidsomstandighedenwet optreedt.			
Inlenen	Bij uitzending en detachering worden werknemers onder het toezicht en daarmee het veiligheidsbeheerssysteem van de opdrachtgever gesteld. Onder inlenen wordt ook verstaan het inhuren van medewerkers van contractors.			
Operationele medewerkers	Medewerkers die blootgesteld worden aan de risico's van de operatie, projecten en/of onderhoud.			
Operationele leidinggevend	Leidinggevenden van operationele medewerkers.			