

Ijmuiden		QHSE		3.65 Operationele Noodorganisatie			
Version number	2.0	Date	01-04-2019	Document manager	Crisiscoördinatie DBB	Process	
MoC/ BvW		Expiry date	01-04-2022	Document owner	Afdelingsmanager SF DBB	Special Characteristic	

### Inhoudsopgave:

0.	Wijziging ten opzichte van vorige versie .....	2
1.	Toepassingsgebied .....	2
2.	Document verwijzingen en relatieoverzicht .....	2
3.	Doelstelling .....	2
3.1.	Doel van dit document .....	2
4.	Het inrichten van de operationele noodorganisatie .....	2
4.1.	Scenario's .....	2
5.	Het oefenen van de operationele noodorganisatie .....	3
5.1.	Oefenplannen Werkeenheden en Service Units .....	3
5.2.	Plannen van operationele oefeningen en voortgangsbewaking .....	3
5.3.	Niveaus van oefenen .....	3
5.4.	Scenario's vertalen naar een toolbox voor niveau 1 oefeningen .....	4
5.5.	Scenario's vertalen naar een draaiboek voor niveau 2 en 3 oefeningen .....	4
5.6.	Rapportage, registratie en review .....	4
6.	WE'n / SU's met meerdere faciliteiten en gebouwen met meerdere WE'n / SU's .....	4
6.1.	WE'n / SU's met meerdere faciliteiten .....	4
6.2.	Gebouwen met meerdere afdelingen .....	5
7.	Verantwoordelijkheden .....	5
8.	Flowchart .....	6
9.	Lijst met afkortingen .....	7

IJmuiden	QHSE	3.65 Operationele Noodorganisatie					
Version number	2.0	Date	01-04-2019	Document manager	Crisiscoördinatie DBB	Process	
MoC/ BvW		Expiry date	01-04-2022	Document owner	Afdelingsmanager SF DBB	Special Characteristic	

## 0. Wijziging ten opzichte van vorige versie

- Koptekst geüpdatet.
- Scenario's worden niet meer op brand, emissie en ongeval geoefend. QHSE-managers mogen zelf bepalen welk geloofwaardig scenario geoefend wordt welke zij moeten afstemmen met het WET/MT.
- De frequentie van oefenen is aangepast.
- De BHV-tool is vervangen door een nieuwe, eenvoudigere tool met een presentatie die de tool toelicht.

## 1. Toepassingsgebied

Deze regeling is van toepassing voor:

- Tata Steel IJmuiden. WE'n, SU's en Functions.

## 2. Document verwijzingen en relatieoverzicht

[QHSE 3.03 voorbereid zijn op noodsituaties](#)

[QHSE 3.65 BHV-RA-tool](#)

[QHSE 3.65 Best practice van scenario's naar operationele noodorganisatie](#)

[QHSE 3.65 Template Oefenplan](#)

[QHSE 3.65 Template Table-Top operationele oefeningen](#)

[QHSE 3.65 Template Draaiboek operationele oefeningen](#)

[QHSE 3.65 Template evaluatieformulier operationele oefeningen](#)

## 3. Doelstelling

### 3.1. Doel van dit document

Dit document beschrijft het proces van hoe de operationele noodorganisatie van de Werkeenheden (*WE'n*), Service Units (*SU's*) of Functions wordt ingericht. Genoemde afdelingen kunnen hun operationele noodorganisatie inrichten aan de hand van tools en templates die in deze regeling worden aangeboden.

Definitie operationele noodorganisatie

De 'Operationele Noodorganisatie' is de verzamelnaam van alle functiegroepen binnen de organisatie die betrokken zijn bij de voorbereiding op of het optreden tijdens een incident. Allen die een rol spelen in geval van calamiteiten zoals de Chef v/d Wacht, teamleiders, operators, bedrijfshulpverleners (*cursus HSE-IJ-TSTC-0006*) etc. behoren tot de Operationele Noodorganisatie.

De rol als noodorganisatie-lid is geen vrijblijvende functie in de organisatie. Training en oefening is noodzakelijk om voorbereid te zijn op de geloofwaardige scenario's en/of noodsituaties zodat zij direct na het ontstaan van een incident (*bijvoorbeeld brand, ongeval, ontruiming*) handelend kunnen optreden tot, indien nodig, de aankomst van de professionele hulpverleners (*brandweer en/of ambulance*).

## 4. Het inrichten van de operationele noodorganisatie

In dit hoofdstuk wordt toegelicht hoe de operationele noodorganisatie volgens de richtlijnen uit de Arboret wordt ingericht.

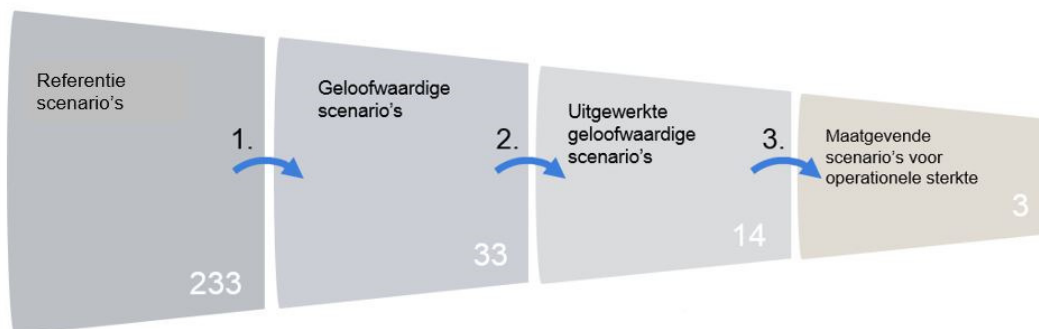
### 4.1. Scenario's

Bij Tata Steel in IJmuiden worden Risico-Analyses (*RA's*) gemaakt om de algehele veiligheid te verhogen. Voorbeelden van dergelijke *RA's* zijn de Risico, Inventarisatie & Evaluatie (*RI&E*), Process Hazard Review (*PHR*), Taak Risico Analyse (*TRA*) en Explosie VeiligheidsDocument (*EVD*).

De *RA's* leiden tot scenario's die relevant zijn voor de operationele noodorganisatie. Op basis van deze scenario's wordt een afweging gemaakt over de wijze waarop de operationele noodorganisatie dient te

I/muiden		QHSE		3.65 Operationele Noodorganisatie			
Version number	2.0	Date	01-04-2019	Document manager	Crisiscoördinatie DBB	Process	
MoC/ BvW		Expiry date	01-04-2022	Document owner	Afdelingsmanager SF DBB	Special Characteristic	

worden ingericht. Denk hierbij aan de juiste PBM's en het aantal BHV-ers. Deze afweging kan worden gemaakt aan de hand van de presentatie "Best Practice van scenario's naar operationele noodorganisatie". Zie afbeelding 1.



Afbeelding 1: Methode Best Practice

Een beschrijving van de operationele noodorganisatie moet worden opgenomen in het Intern Noodplan, zie [QHSE 3.03 Voorbereid zijn op noodsituaties](#). Zodra de operationele noodorganisatie is ingericht kunnen de verschillende scenario's vertaald worden naar oefeningen. Dit proces wordt nader toegelicht in hoofdstuk 5.

## 5. Het oefenen van de operationele noodorganisatie

In dit hoofdstuk wordt toegelicht hoe WE'n / SU's calamiteitenoefeningen voor hun operationele noodorganisaties organiseren.

### 5.1. Oefenplannen Werkeenheden en Service Units

Voor het beoefenen van de operationele noodorganisatie wordt door de WE'n / SU's een lokaal oefenplan opgesteld waarin is opgenomen welke scenario's worden geoefend. De WE'n / SU's kunnen hun oefenplan beschrijven in hoofdstuk 12 van de template 'Intern Noodplan' uit [QHSE 3.03 Voorbereid zijn op noodsituaties](#) of gebruik maken van de [QHSE 3.65 Template Oefenplan](#).

### 5.2. Plannen van operationele oefeningen en voortgangsbewaking

De WE'n / SU's stellen naast hun oefenplan een planning op waarin staat beschreven wanneer welke scenario's beoefend worden door de operationele noodorganisatie. Bij de planning wordt rekening gehouden met de geloofwaardige scenario's die de WE'n / SU's hebben. De HSEQ-manager (of een ander door het WET/MT aangewezen persoon) van de WE/SU/Function bepaalt het thema van de oefeningen en stemt dit af met het WET/MT. De thema's worden zodanig ingedeeld dat in de planning van de oefeningen alle aspecten van het noodplan aan bod komen. Tevens houdt men rekening met de verschillende niveaus van oefenen ([hoofdstuk 5.3](#)) en wordt de voortgang van de planning bewaakt.

Norm:

*Alle medewerkers die een rol in de noodorganisatie hebben, moeten jaarlijks minimaal aan één niveau 1 en één niveau 2 oefening deelnemen.*

### 5.3. Niveaus van oefenen

Bij het plannen van oefeningen is het belangrijk om de oefenbehoefte van de operationele noodorganisatie te inventariseren. Medewerkers kunnen nieuw of zeer ervaren zijn in de noodorganisatie. Om die reden wordt geoefend volgens 3 opbouwende niveaus:

- Niveau 1 oefening: een table-top of papieren oefening waarbij de noodplannen en scenario's doorlopen worden (*toolbox*).
- Niveau 2 oefening: een fysieke oefening binnen de WE / SU waarbij de operationele noodorganisatie moet optreden (*volledig zelfstandig door WE*).

Ijmuiden		QHSE		3.65 Operationele Noodorganisatie			
Version number	2.0	Date	01-04-2019	Document manager	Crisiscoördinatie DBB	Process	
MoC/ BvW		Expiry date	01-04-2022	Document owner	Afdelingsmanager SF DBB	Special Characteristic	

- Niveau 3 oefening: een fysieke oefening met de hulpdiensten en/of andere WE'n. De oefeningen met de hulpdiensten worden georganiseerd door de bedrijfsbrandweer (*Masterplan Oefenen*).

Opmerking: bij de registratie in Peoplelink geldt een level 3 oefening als vervanging voor een level 2 oefening en kan als zodanig geregistreerd worden.

#### 5.4. Scenario's vertalen naar een toolbox voor niveau 1 oefeningen.

Zoals beschreven in hoofdstuk 5.3 wordt een niveau 1 oefening gehouden door middel van een toolbox of table-top. Onderwerpen in de toolboxes / table-top kunnen onder andere de volgende onderwerpen uit het noodplan / scenariokaart zijn:

- De operationele noodorganisatie en diens taken, bevoegdheden en verantwoordelijkheden;
- Alarmeren en de inzet van de operationele noodorganisatie;
- Belangrijke procedures uit het noodplan / scenariokaart;
- Incidenten uit het verleden en de verbeterpunten;
- Afsluiting met een casus (*scenario uit de RA's*).

Voor het organiseren van een niveau 1 oefening kunnen de WE'n / SU's gebruik maken van [de template Table-Top operationele oefeningen](#).

#### 5.5. Scenario's vertalen naar een draaiboek voor niveau 2 en 3 oefeningen

Voor het organiseren van een niveau 2 en 3 oefening wordt door de WE / SU (*en eventueel hulpdiensten*) een draaiboek opgesteld. In dit draaiboek is het verloop van het scenario beschreven evenals de deelnemers, observatoren en de oefenleiding (*organisatie oefening*). Voor het opstellen van een draaiboek kunnen de WE'n / SU's gebruik maken van de [template Draaiboek operationele oefeningen](#).

#### 5.6. Rapportage, registratie en review

De WE / SU maakt zelfstandig een planning voor de oefeningen en voert deze uit. Daarna evalueert de WE / SU de oefening en registreert dit in het veiligheidsmeldingsysteem SAP-EHS (*Soort melding: Partners in Veiligheid → Subtype: Oefenen Noodplan*).

De WE / SU rapporteert de voortgang van de operationele oefeningen in 'Partners in Veiligheid' (PIV) (zie [KPI 8 PIV: oefenen noodplannen](#)). Tevens kan de WE / SU zelfstandig de kwaliteit van de oefeningen beoordelen aan de hand van [PIV-KPI 10: zelfevaluatie](#).

Naast de registratie van de noodplan oefeningen in "Partners in Veiligheid" registreren de WE'n / SU's ook de deelnemers (*op individueel niveau*) in Peoplelink. Dit kan middels een instructeur van de WE'n / SU's of als een WE/SU geen instructeur heeft door de cursusadministratie van HR. De HSEQ-manager bewaakt hierbij het proces van registreren.

### 6. WE'n / SU's met meerdere faciliteiten en gebouwen met meerdere WE'n / SU's

Een aantal WE'n / SU's hebben meerdere locaties (*faciliteiten c.q. gebouwen*) waar werkzaamheden van de eigen afdeling of die van derden plaatsvinden en locaties waar meerdere WE'n / SU's huisvesten. In dit hoofdstuk worden de verantwoordelijkheden uiteengezet met betrekking tot de operationele noodorganisatie.

#### 6.1. WE'n / SU's met meerdere faciliteiten

WE'n / SU's met meerdere faciliteiten waar zij (*zelf*) werkzaamheden verrichten, blijven (*eind-*) verantwoordelijk voor de lokale noodorganisatie. Dit houdt in dat de inrichting, het beheren en oefenen van de lokale noodorganisatie een verantwoordelijkheid is van de betreffende WE / SU.

De WE'n / SU's houden bij de risico-inventarisatie rekening met scenario's die een effect hebben op andere WE'n / SU's. Deze scenario's worden meegenomen in het oefenplan.

Er een belangrijke scheidslijn tussen organisatie en faciliteiten: de gebouwbeheerder / -eigenaar is verantwoordelijk voor alle voorzieningen / faciliteiten van de operationele noodorganisatie

Ijmuiden		QHSE		3.65 Operationele Noodorganisatie			
Version number	2.0	Date	01-04-2019	Document manager	Crisiscoördinatie DBB	Process	
MoC/ BvW		Expiry date	01-04-2022	Document owner	Afdelingsmanager SF DBB	Special Characteristic	

(ontruimingsinstallatie, nooddeuren en – verlichting, ontruimingsplattegronden, etc). De WE'n / SU's / firma's die gebruik maken van het gebouw zijn verantwoordelijk voor de organisatie (inrichting noodorganisatie, oefenen, noodplan, etc).

**6.2. Gebouwen met meerdere afdelingen**

Op de site Ijmuiden bevinden zich gebouwen waar meerdere WE'n / SU's werkzaam zijn. Uitgangspunt hierbij is dat de afdeling met het hoogst aantal medewerkers een noodplan conform de QHSE 3.65 opstelt en de operationele noodorganisatie inricht, beheert en oefent. Een recente kopie van het noodplan is in het bezit van de gebouwbeheerder / -eigenaar. De gebouwbeheerder / -eigenaar bewaakt dat een goedgekeurd noodplan aanwezig is (QHSE 3.03). Indien er onduidelijkheid is over welke afdeling het hoogst aantal medewerkers heeft, wordt in overleg met elkaar afspraken gemaakt over het beheer van de operationele noodorganisatie.

**7. Verantwoordelijkheden**

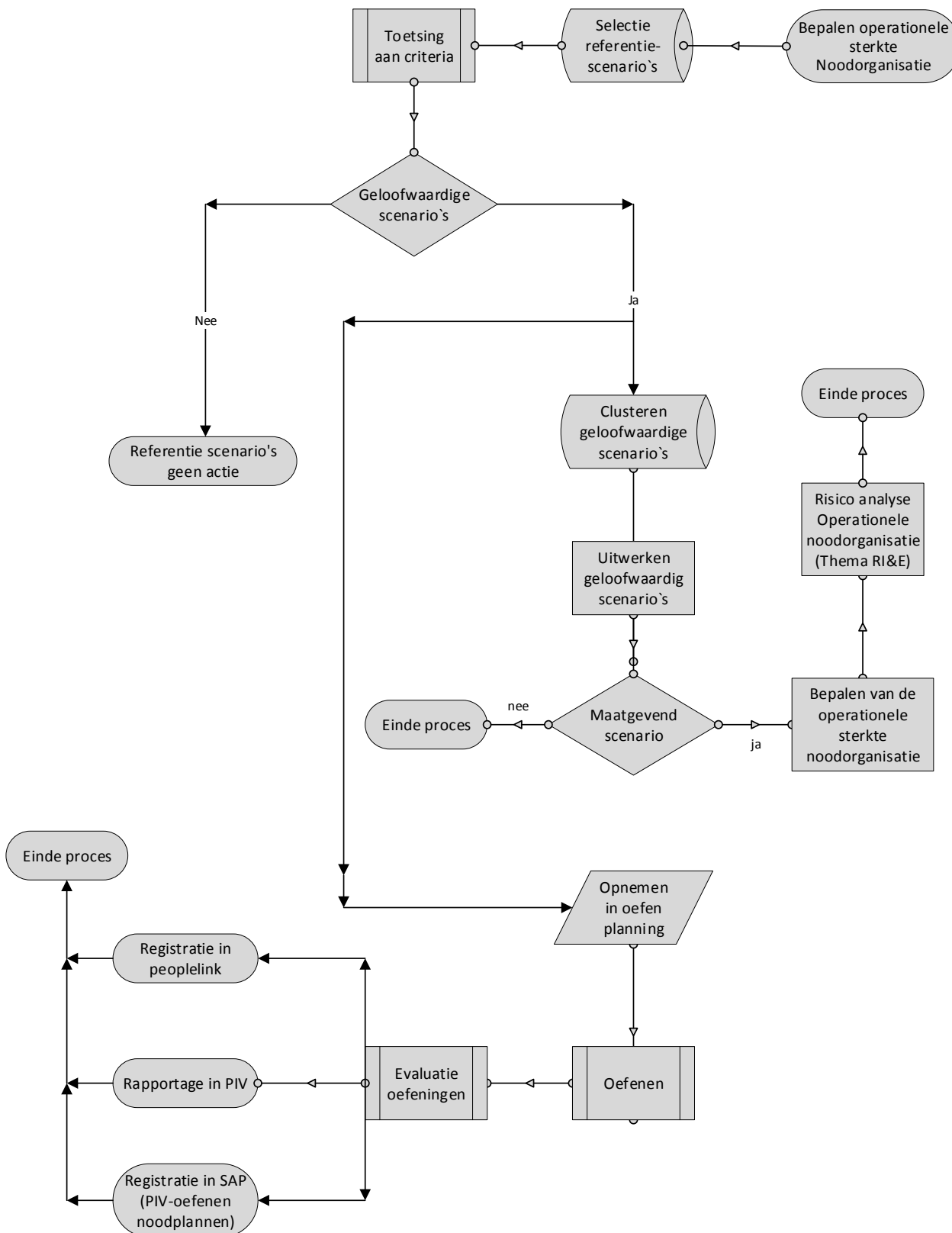
De verantwoordelijkheden van het beschreven proces in deze QHSE-regeling zijn hierna uitgewerkt in een RACI-tabel.

Operatieve noodorganisatie:	Crisiscoördinatie DBB	Instructeur WE/SU of bij geen instructeur de HR servicedesk	BC Werkenheid / GM Service Unit	Lijnmanagement (Chef v/d Wacht, ploegleiding, etc.)	HSEQ-manager	Veiligheidskundige
<b>Taak / Functie</b>						
Inventariseren van scenario's uit RA's.			A	I	R	C
Inrichten en beheren van de operationele noodorganisatie (incl BHV) n.a.v. inventarisatie scenario's.			A	R	C	I
Vertalen van scenario's naar draaiboeken of toolboxes voor operationele oefeningen.			A	R	C	I
Plannen van operationele oefeningen (Plan en Check).	I		A	I	R	
Evalueren van operationele oefeningen (Plan en Check).	I		A	R	C	
Uitvoeren van operationele oefeningen en het uitvoeren van acties uit evaluaties (Do en Act).	I	I	A	R	C	
Registratie in het veiligheidsmeldingssysteem SAP-EHS (soort melding: Partners in Veiligheid --> Subtype: Oefenen Noodplan).			A	R	C	
Registratie in Peoplelink		R	A	I	C	
Registratie in PIV			A	R*	R*	

- R (Responsible, NL: Verantwoordelijk): Degene die verantwoordelijk is voor de uitvoering. Verantwoording wordt afgelegd aan de persoon die accountable is.
- A (Accountable, NL: Eindverantwoordelijk): Degene die (eind)verantwoordelijk, bevoegd is en goedkeuring geeft aan het resultaat. Als het erom gaat, moet hij/zij het eindoordeel kunnen vellen, vetorecht hebben. Er is slechts één persoon Accountable.
- C (Consulted, NL: Geraadpleegd): Deze persoon geeft (mede) richting aan het resultaat, hij/zij wordt voorafgaand aan beslissingen of acties (verplicht) geraadpleegd. Dit is tweerichtingscommunicatie. Als RACI gebruikt wordt, is C gelijk aan S.
- S (Supportive, NL: Ondersteunend): Deze persoon is ondersteunend voor het resultaat. Rol lijkt veel op de C-rol.
- I (Informed, NL: Geïnformeerd): Iemand die geïnformeerd wordt over de beslissingen, over de voortgang, bereikte resultaten enz. Dit is eenrichtingscommunicatie.

<i>Ijuiden</i>	<b>QHSE</b>	<i>3.65 Operationele Noodorganisatie</i>				
Version number	2.0	Date	01-04-2019	Document manager	Crisiscoördinatie DBB	Process
MoC/ BvW		Expiry date	01-04-2022	Document owner	Afdelingsmanager SF DBB	Special Characteristic

8. Flowchart



<i>Ijmuiden</i>		<b>QHSE</b>		<i>3.65 Operationele Noodorganisatie</i>			
Version number	2.0	Date	01-04-2019	Document manager	Crisiscoördinatie DBB	Process	
MoC/ BvW		Expiry date	01-04-2022	Document owner	Afdelingsmanager SF DBB	Special Characteristic	

## 9. Lijst met afkortingen

BC	Bedrijfschef
BHV	BedrijfsHulpVerlening
CPR	Coated Products
DBB	Dienst BedrijfsBeveiliging
EVD	ExplosieVeiligheidsDocument
GM	General Manager
KPI	Kritieke Prestatie Indicator
LOD	Line Of Defence
PBM	Persoonlijke BeschermingsMiddelen
PHR	Process Hazard Review
PIV	Partners In Veiligheid
QHSE	Quality, Health, Safety & Environment
RA	Risico Analyse
RACI	Responsible, Accountable, Consulted, Informed
RI&E	Risico Inventarisatie & Evaluatie
SAP-EHS	Computersysteem / Netwerk van Tata Steel (geen afkorting maar naam) voor Environment, Health & Safety aangelegenheden.
SU	Service Unit
TRA	Taak- Risico Analyse
WE	WerkEenheid