

TECHNISCH INFORMATIE SHEET

Spanbanden en spanners

Bij een aantal producten van Tata Steel moeten spanbanden in combinatie met ratelspanners worden gebruikt om te garanderen dat de klant alleen producten van de hoogste kwaliteit ontvangt

1. Terminologie

Lashing capaciteit

Maximaal toegestane spanning in de banden.

- De lashing capaciteit moet NIET worden verward met het toegestane gewicht van een product dat met de band veilig kan worden gezekerd.
- Bij het ontwerpen van een zekeringssysteem en het bepalen van het benodigde aantal zekeringen moet worden uitgegaan van de lashing capaciteit en niet van de breekkracht.
- Een spanband met een lashing capaciteit van 2 ton wordt aangeduid met LC ('lashing capacity') 2000 daN.

Breekkracht

De maximale kracht die de spanbanden weerstaan bij het testen van de banden met spanners en sluitstukken.

- De breekkracht van de spanbanden moet twee keer de lashing capaciteit zijn.

2. Identificatie

Lashing capaciteit

LC daN

Standaard handkracht*

S_{HF} 50 daN

Standaard spankracht

S_{TF} daN

Spanbanden

POLYESTER

Lengte

... m

Naam van de fabrikant of leverancier

"NOT FOR LIFTING!"

De traceerbaarheidscode van de fabrikant

CODE NR
#####

Jaar van vervaardiging

DD MM YYYY

Standaard

EN 12195-2

Blauw label

- Aanbevolen optie.
- Polyester (PES) spanbanden.
- Bestand tegen minerale zuren.
- Wordt aangetast door alkaliën.

Groen label

- Polyamide (PA) spanbanden.
- Praktisch geen aantasting door alkaliën.
- Wordt aangetast door minerale zuren en alkaliën.

Bruin label

- Niet gebruiken voor staalproducten.
- Polypropyleen (PP) spanbanden
- Wordt bijna niet aangetast door minerale zuren en alkaliën.
- Lage lashing capaciteit.



Tata Steel merkt op dat de kwaliteit van het zekeringmateriaal niet noodzakelijkerwijs afneemt als het identificatielabel van een spanband of spanner beschadigd raakt. Wat minimaal leesbaar moet zijn, zijn de lashing capaciteit en de norm waaraan is voldaan bij de vervaardiging van het product, d.w.z. EN 12195-2.

* Een op de hendel uitgeoefende kracht van 50 kg (daN) geeft gewoonlijk een spanning van 350 kg (daN) in de band.

3. Soorten spanbanden

- Spanbanden en spanners met de volgende lashing capaciteit zijn geschikt voor gebruik met producten van Tata Steel:
 - LC 2000 daN, LC 2500 daN en LC 4000 daN (gewoonlijk 50mm breed) - LC 5000 daN (gewoonlijk 75mm breed)

Er zijn spanners waarbij omhoog moet worden getrokken om de banden te spannen en spanners waarbij omlaag moet worden getrokken, zodat de meest ergonomische beweging kan worden gekozen bij de richting van de spanner.

- Met spanners met korte handels kan een voorspanning worden bereikt van 200 tot 450 daN.
- Met spanners met lange handels kan een voorspanning worden bereikt van 300 tot 600 daN.

TECHNISCH INFORMATIE SHEET

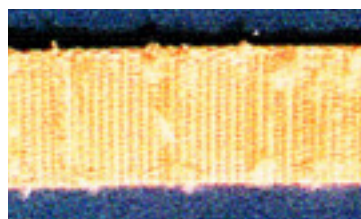
Spanbanden en spanners

4. Inspecties

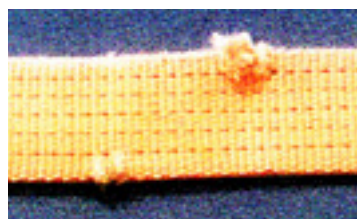
- Kijk op het identificatielabel van de banden om te controleren of ze zijn vervaardigd overeenkomstig EN 12195-2 en of de lashing capaciteit voldoende is voor de gekozen manier van zekeren.
- Controleer het materiaal op slijtage zoals hieronder omschreven.

De volgende verschijnselen worden beschouwd als tekenen van schade:

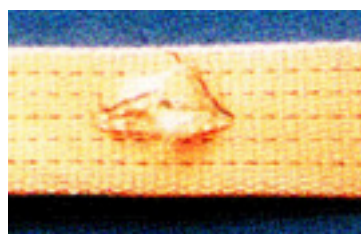
- Bij spanbanden: scheuren, sneden, inkepingen, en barsten in de vezels en naden van de banden, alsmede vervormingen als gevolg van blootstelling aan hitte.
- Bij sluitstukken en spanners: vervormingen, scheuren, duidelijke tekenen van slijtage, tekenen van corrosie.
- Onbedoeld contact met chemische producten.



Snedes/schuurplekken over de breedte. Gevolg van ontoereikende hoekbescherming.



Gerafelde randen. Schade van maximaal 10% over de breedte is toelaatbaar.



Beschadigde kern.

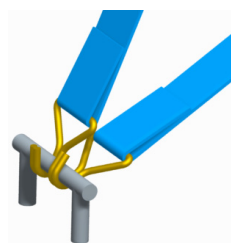


Nooit met knopen gebruiken. Door knopen kan de lashing capaciteit met de helft afnemen.

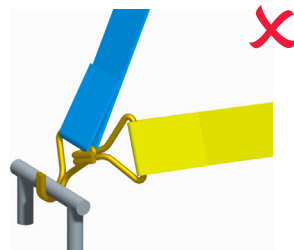
5. Defecten

- Een inkeping in de band is een indicatie dat de band ten dele is doorgesneden. Dit is meestal het gevolg van ontoereikende hoekbescherming.
 - Geschikte hoekbescherming is vereist bij alle onbeschermd scherpe randen met een straal van minder dan 3 mm.
 - Het gebruik van hoekbescherming wordt aanbevolen bij alle schurende producten om de levensduur van de spanbanden te verlengen.
 - Zie het Technisch Informatie Sheet over hoekbescherming voor meer gedetailleerde informatie. Ref nr. TIS-0005.
- Gerafelde uiteinden zijn een indicatie dat de spanning in de spanband te hoog is geweest. Dit wordt waarschijnlijk veroorzaakt door onvoldoende zekering.

6. Bevestiging



De lashing capaciteit van de spanband neemt met 50% af wanneer beide uiteinden van dezelfde band aan hetzelfde bevestigingspunt worden bevestigd.



Bevestig een spanband nooit aan de haak van een andere spanband.

Waarschuwing!

Vervang een ketting NIET door een spanband. Vervang een spanband NIET door een ketting.

De lashing capaciteit en de rekbaarheid van spanbanden en kettingen verschillen aanzienlijk.

Als een spanband wordt belast met de lashing capaciteit kan de band tot 7% uitrekken, terwijl een ketting maar 2% uitrekt.

Hoewel aan de inhoud van deze publicatie de grootst mogelijke zorg is besteed, aanvaarden Tata Steel Europe Limited en noch met haar verbonden ondernemingen geen verantwoordelijkheid of aansprakelijkheid voor fouten of misleidende informatie.